

BLD-200S 型剥离试验机不动作处理方法

BLD-200S 型剥离试验机不动作分动夹具（右夹具）不运行和不回位两种情况，处理方法分别如下：

一、故障现象：按“回位”键动夹具不回位。

处理方法：

- 1、首先请注意在按“回位”键时是否有蜂鸣提示（即蜂鸣器短叫一声，下同），若无蜂鸣提示请转第 10 项开始处理。
- 2、将左夹具连同弹簧一起取下，然后再按“回位”键。
- 3、若还不回位**请切断电源**，打开电控箱后门，参照附图 1 从驱动板的**插座 E** 上拔下插头，用万用表测量此插头上两根线的阻值是否为 0，若不是 0 说明传感器上的开关坏。（说明：传感器在仪器左侧的弧罩里面，通过勾板与左夹具相连。）
- 4、若传感器上的开关没坏（即阻值为无穷大），插好此插头，通电按“回位”键后，看**继电器 B** 和**继电器 D** 是否吸合，若都不吸合用万用表测**接线端子 10**（黑表笔）和**接线端子 13**（红表笔）之间有无+12V。若无+12V 说明开关电源坏或+12V 连线断路（说明：驱动板下面带网状外壳的就是开关电源）。若**继电器 D** 不吸合可与**继电器 C** 互换后再试，若都吸合请转第 7 项开始处理。
- 5、若+12V 正常，**请切断电源**检测驱动板与主板的**连接线 (F)** 是否接触不良或有断线。
- 6、若**连接线 (F)** 没有问题，此设备可能需要返厂维修请与我司客户部联系。
- 7、请在**继电器 B** 吸合时用万用表测**接线端子 0** 与**接线端子 2** 之间是否有~220V 电压，若没有再测**接线端子 1**（火线）与**接线端子 2**（零线）之间是否有~220V 电压，若有说明**继电器 B** 坏，需要更换同型号继电器。
- 8、请在**继电器 D** 吸合时用万用表测**接线端子 5** 与**接线端子 8** 之间、**接线端子 6** 与**接线端子 7** 之间是否分别有~220V 电压，若没有再测**接线端子 1**（火线）与**接线端子 2**（零线）之间是否有~220V 电压，若有说明**继电器 D** 坏，需要更换同型号继电器。

- 9、若以上电压均正常说明电机坏或电机连线有断路。在**切断电源**检测电机连线后还不能解决问题请与我司客户部联系。
- 10、若无蜂鸣提示**请切断电源**用万用表测**接线端子 10**与**接线端子 11**之间阻值是否为 0, 若为 0 说明回位限位处于工作状态或已坏, 请将仪器后翻 90 度拆下底板检测回位限位。(说明: 回位限位在电机上, 正常状态为常开, 工作状态(动作时)为常闭。)
- 11、若回位限位是遇限位块动作属正常情况, 可将限位块向传感器一端调节。
- 12、若回位限位正常, 说明“回位”按键坏或按键连线断路, 请参照附图 2 看主板**插座 G**上的排线是否接触不良。

提示: 仪器刚通电后显示“GOOD”, 此时不能进行操作, 为节省维修时间可长时间按住“停止”键, 当蜂鸣器响时松开手, 此时系统进入待机状态。此方法为快捷进入, 在正常测试时严禁使用此方法以免影响测试数据的准确性。

说明: 若您按上述操作还不能解决问题, 请及时致电济南兰光机电技术有限公司客服部 0531-85817247。

二、故障现象: 按“运行”或“微动”键动夹具不运行。

处理方法:

- 1、首先请注意在按“运行”或“微动”键时**有无蜂鸣提示**(即蜂鸣器短叫一声, 下同), 若无蜂鸣提示请转第 11 项开始处理。
- 2、按“运行”键后, 打开电控箱后门, 参照附图 1 看驱动板上**继电器 A**和**继电器 C**是否吸合, 若都不吸合用万用表测**接线端子 10**(黑表笔)和**接线端子 13**(红表笔)之间有无+12V。若无+12V 说明开关电源坏或+12V 连线断路(说明: 驱动板下面带网状外壳的就是开关电源)。若**继电器 C**不吸合可与**继电器 D**互换后再试, 若都吸合请转第 5 项开始处理。
- 3、若+12V 正常, **请切断电源**检测驱动板与主板的**连接线 (F)**是否接触不良或有断线。
- 4、若**连接线 (F)**没有问题, 此设备可能需要返厂维修请与我司客户部联系。
- 5、请在**继电器 A**吸合时用万用表测**接线端子 2**与**接线端子 3**之间是否有~220V 电压, 若没有再测**接线端子 1**(火线)与**接线端子 2**(零线)之间是否有~220V 电压, 若有说明**继电器 A**坏, 需要更换同型号继电器。

- 6、若以上电压正常, 请参照附图 3 看调速盒上的**指示灯 H**是否亮, 若不亮用万用表测**接线端子 28**与**接线端子 29**之间是否有~220V 电压, 若没有电压说明驱动板上**接线端子 2**、**接线端子 3**和调速盒上**接线端子 28**、**接线端子 29**之间的连线有断路。
- 7、若电压正常请用万用表测调速盒上**接线端子 29**与**接线端子 30**之间是否有~220V 电压, 若没有电压说明调速盒坏, 需要更换同型号调速盒。
- 8、若电压正常请用万用表测驱动板上**接线端子 2**与**接线端子 4**之间是否有~220V 电压, 若没有说明驱动板上**接线端子 2**、**接线端子 4**和调速盒上**接线端子 29**、**接线端子 30**之间的连线有断路。
- 9、若电压正常请在**继电器 C**吸合时用万用表测**接线端子 5**与**接线端子 8**之间、**接线端子 6**与**接线端子 7**之间是否分别有~220V 电压, 若没有有说明**继电器 C**坏, 需要更换同型号继电器。
- 10、若以上电压均正常说明电机坏或电机连线有断路。在**切断电源**检测电机连线后还不能解决问题请与我司客户部联系。
- 11、若无蜂鸣提示, **请切断电源**用万用表测**接线端子 10**与**接线端子 12**之间阻值是否为 0, 若为 0 说明运行限位处于工作状态或已坏, 请将仪器后翻 90 度拆下底板检测运行限位。(说明: 运行限位固定在机壳右端内侧, 正常状态为常开, 工作状态(动作时)为常闭。)
- 12、若运行限位是遇电机动作说明电机已运行到极限, 不能再继续运行只能回位。
- 13、若运行限位正常, 说明“运行”、“微动”按键坏或按键连线断路, 请参照附图 2 看主板**插座 G**上的排线是否接触不良。

提 示: 仪器刚通电后显示“GOOD”, 此时不能进行操作, 为节省维修时间可长时间按住“停止”键, 当蜂鸣器响时松开手, 此时系统进入待机状态。此方法为快捷进入, 在正常测试时严禁使用此方法以免影响测试数据的准确性。

说 明: 若您按上述操作还不能解决问题, 请及时致电济南兰光机电技术有限公司客服部 0531-85817247。

济南兰光机电技术有限公司

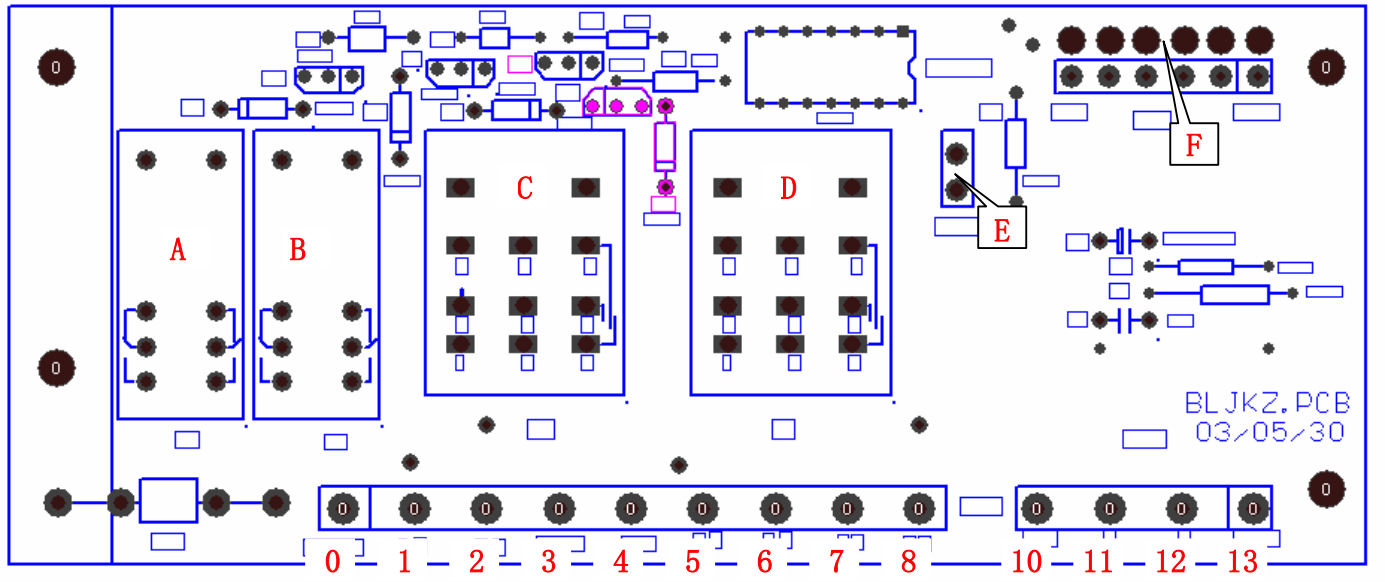
中国济南市无影山路 144 号 (250031)

总机: (86) 0531 85864214 85953155

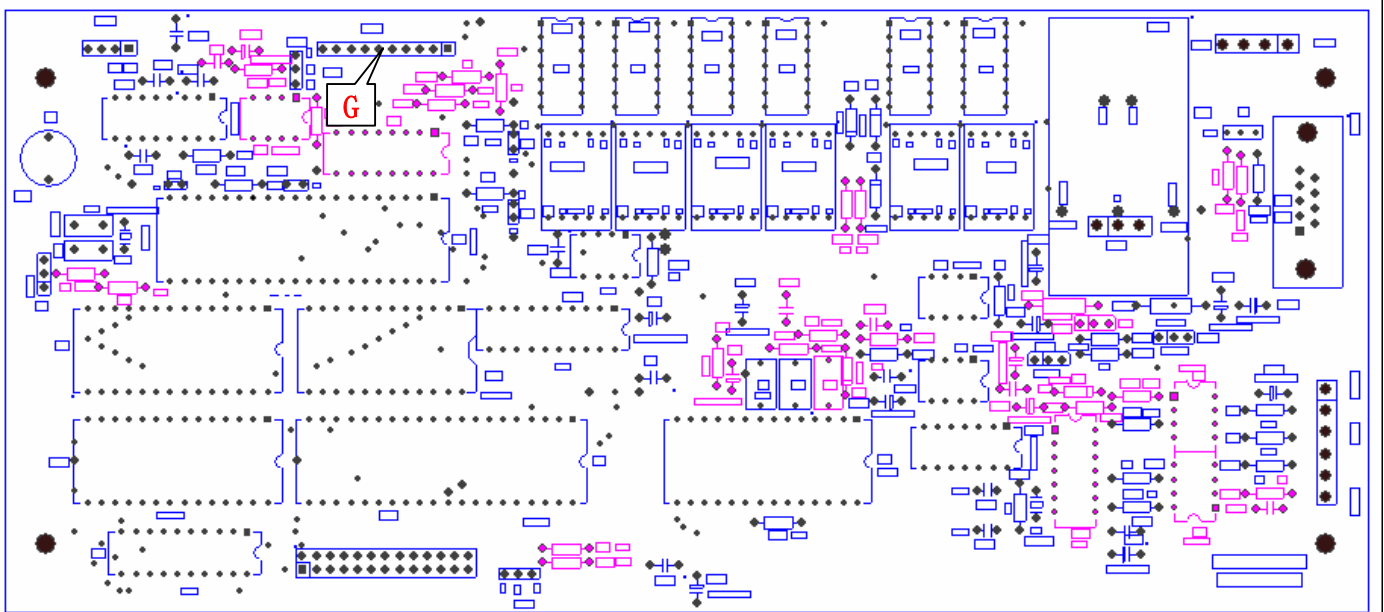
传真: (86) 0531 85812140

E-mail: labthink@labthink.cn

网址: <http://www.labthink.cn>



附图 1 (驱动板板图)



附图 2 (主板板图)

济南兰光机电技术有限公司

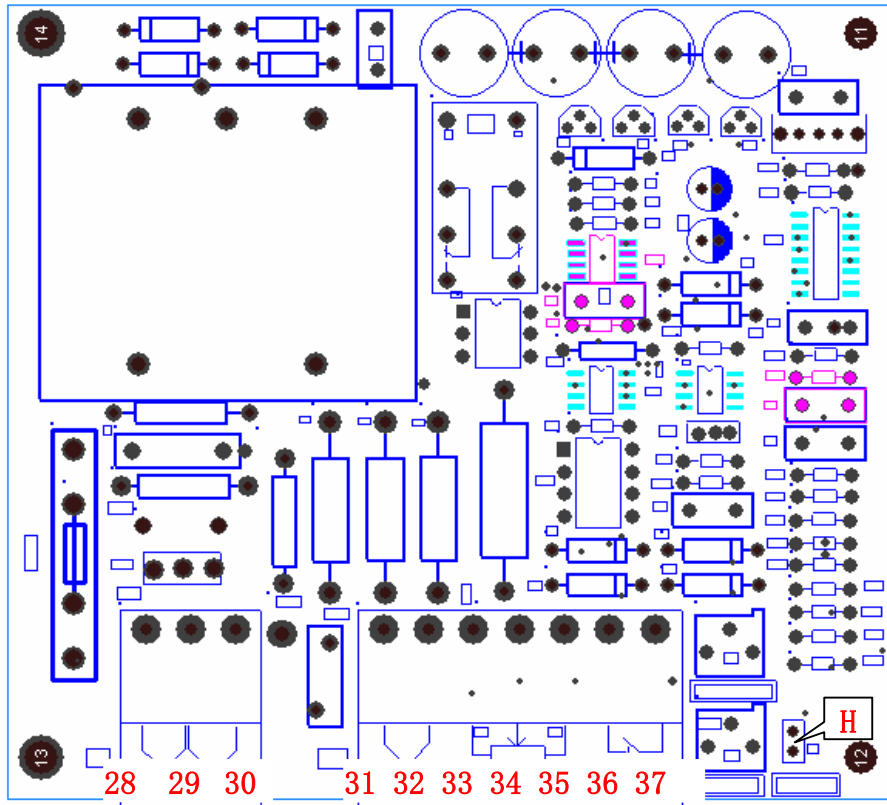
中国济南市无影山路 144 号 (250031)

总机: (86) 0531 85864214 85953155

传真: (86) 0531 85812140

E-mail: labthink@labthink.cn

网址: <http://www.labthink.cn>



附图 3 (调速盒板图)